



Администрация Пермского муниципального округа Пермского края  
Комитет имущественных отношений

## РАСПОРЯЖЕНИЕ

27.06.2024

№ 1938

### **Об установлении публичного сервитута на часть земельных участков**

В соответствии со ст. 23, гл. V.7 Земельного кодекса Российской Федерации, Федеральным законом от 25.10.2001 № 137-ФЗ «О введении в действие Земельного кодекса Российской Федерации», пп. 3.2.5 п. 3.2 разд. 3 Положения о комитете имущественных отношений администрации Пермского муниципального округа, утвержденного решением Думы Пермского муниципального округа Пермского края от 29.11.2022 № 48, на основании ходатайства публичного акционерного общества «Россети Урал» (ИНН 6671163413, ОГРН 1056604000970) (далее - ПАО «Россети Урал») от 13.06.2024 № 7817:

1. Установить в интересах ПАО «Россети Урал» публичный сервитут общей площадью 190 кв.м на часть земельных участков:

- с кадастровым номером 59:32:3420001:1221 (63 кв.м), расположенный по адресу: Пермский край, Пермский район, Двуреченское с/п, примерно в 0,82 км по направлению на север от д. Устиново, ул. Героя, дом 21;

- с кадастровым номером 59:32:3420001:1222 (86 кв.м), расположенный по адресу: Пермский край, Пермский район, Двуреченское с/п, примерно в 0,82 км по направлению на север от д. Устиново, ул. Героя, дом 21;

- с кадастровым номером 59:32:0430001:1287 (28 кв.м), расположенный по адресу: Пермский край, Пермский муниципальный округ, д. Устиново, ул. Зеленая;

- свободные земли в границах кадастрового квартала 59:32:0430001 (13 кв.м).

Цель: Подключения (технологического присоединения) к сетям инженерно-технического обеспечения «Строительство участка ВЛ 0,4 кВ от ближайшей опоры ВЛ 0,4 кВ от ТП-6447, установка оборудования учета э/э на опоре ВЛ 0,4 кВ для электроснабжения малоэтажной жилой застройки по адресу: Пермский край, Пермский район, д. Устиново, ул. Малевича, уч. 19 (кад. номер зем участка 59:32:3420001:2593)».

Срок: 49 лет.

2. Утвердить границы публичного сервитута земельного участка, указанного в п. 1 настоящего распоряжения, согласно прилагаемой схеме расположения границ публичного сервитута.

3. Срок, в течение которого использование указанного в п. 1 настоящего распоряжения земельного участка в соответствии с их разрешенным использованием будет невозможно или существенно затруднено в связи с осуществлением сервитута – 6 (шесть) месяцев.

4. Порядок установления зон с особыми условиями использования территорий и содержание ограничений прав на земельные участки в границах таких зон установлен Постановлением Правительства РФ от 24.02.2009 № 160 «О порядке установления охранных зон объектов электросетевого хозяйства и особых условий использования земельных участков, расположенных в границах таких зон».

5. Плата за публичный сервитут устанавливается в соответствии с Федеральным законом от 29.07.1998 № 135-ФЗ (ред. от 19.12.2022) «Об оценочной деятельности в Российской Федерации» и методическими рекомендациями, утвержденными приказом Минэкономразвития России от 04.06.2019 № 321, а также в приложении № 3 к настоящему распоряжению.

6. Комитету имущественных отношений администрации Пермского муниципального округа в течение 5 рабочих дней со дня подписания настоящего распоряжения:

6.1. направить настоящее распоряжение в Управление Федеральной службы государственной регистрации, кадастра и картографии по Пермскому краю;

6.2. направить настоящее распоряжение в ПАО «Россети Урал»;

6.3. разместить настоящее распоряжение на официальном сайте Пермского муниципального округа в информационно-телекоммуникационной сети «Интернет» ([www.permokrug.ru](http://www.permokrug.ru)).

7. ПАО «Россети Урал» привести земельные участки в состояние пригодное для использования в соответствии с разрешенным использованием в срок не позднее 3 (трех) месяцев после завершения строительства или эксплуатации инженерного сооружения, для размещения которого был установлен публичный сервитут.

8. Настоящее распоряжение вступает в силу со дня его подписания.

9. Контроль исполнения распоряжения возложить на заместителя председателя комитета М.В. Королеву.

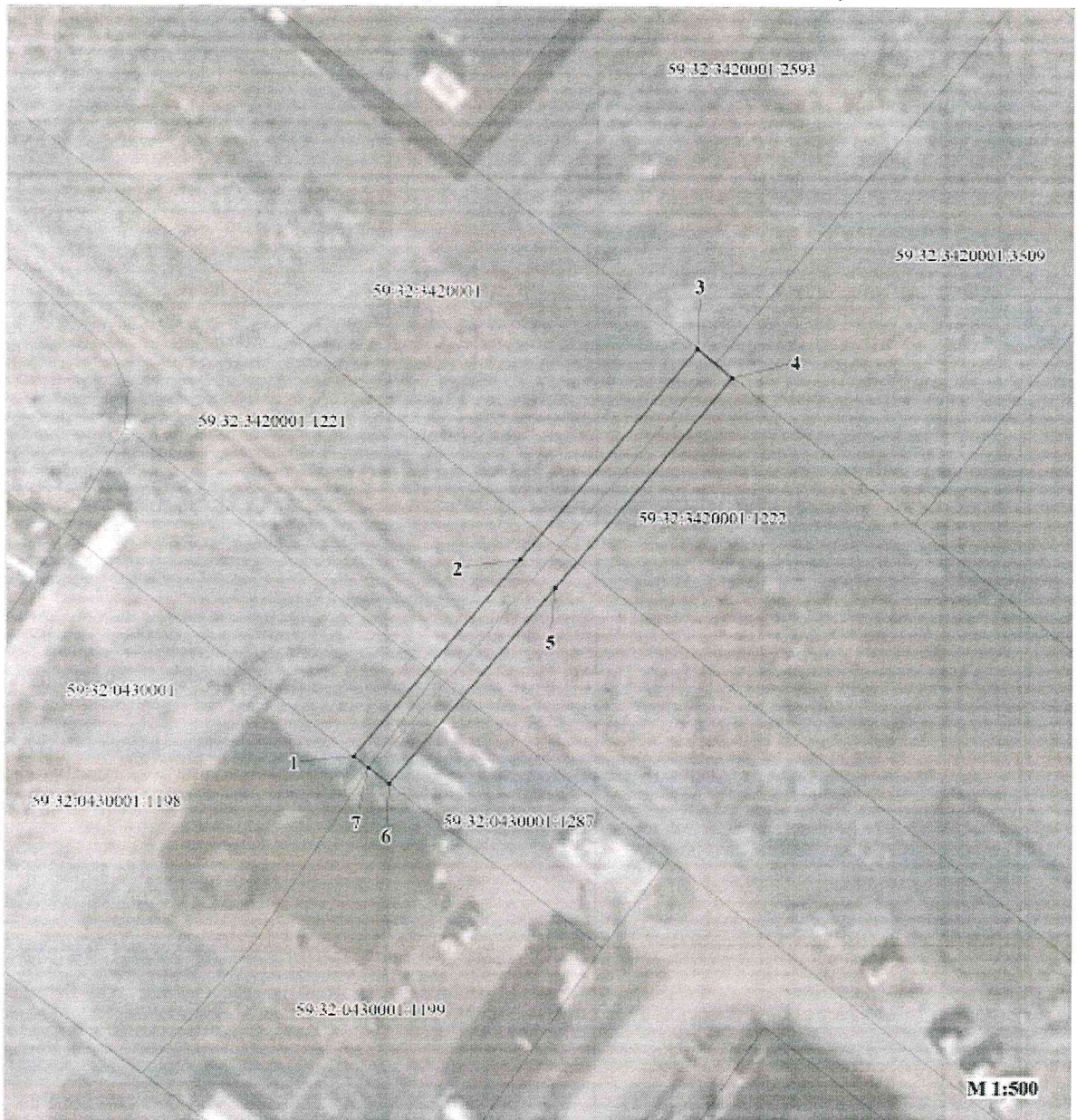
Председатель комитета





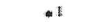

Е.А. Демидова



**СХЕМА РАСПОЛОЖЕНИЯ ГРАНИЦ ПУБЛИЧНОГО СЕРВИТУТА**  
«Строительство участка ВЛ 0,4 кВ от ближайшей опоры ВЛ 0,4 кВ от ТП-6447,  
установка оборудования учета э/э на опоре ВЛ 0,4 кВ для электроснабжения малоэтажной  
жилой застройки по адресу: Пермский край, Пермский район, д. Устиново, ул. Малевича,  
уч. 19 (кад. номер зем участка 59:32:3420001:2593)»



**Условные обозначения:**

59:32:3420001	кадастровый номер квартала
59:32:3420001:1222	кадастровый номер земельного участка, учтенного в ГКН
	граница земельного участка, учтенного в ГКН
	граница публичного сервитута
	граница кадастрового квартала
• 1	характерная точка границы
	проектируемая линия ВЛ 0,4 кВ



**ОПИСАНИЕ МЕСТОПОЛОЖЕНИЯ ГРАНИЦ  
ПУБЛИЧНОГО СЕРВИТУТА**

1. Система координат <u>МСК-59. зона 2</u>				
2. Сведения о характерных точках границ объекта				
Обозначение характерны х точек границ	Координаты. м		Метод определения координат и средняя квадратическая погрешность положения характерной точки (M <sub>t</sub> ). м	Описание закреплен ия точки
	X	Y		
1	2	3	4	5
1	507293.45	2229391.40	Геодезический метод; M <sub>t</sub> =0.1	-
2	507311.10	2229406.00	Геодезический метод; M <sub>t</sub> =0.1	-
3	507329.99	2229421.65	Геодезический метод; M <sub>t</sub> =0.1	-
4	507327.44	2229424.73	Геодезический метод; M <sub>t</sub> =0.1	-
5	507308.55	2229409.08	Геодезический метод; M <sub>t</sub> =0.1	-
6	507290.98	2229394.55	Геодезический метод; M <sub>t</sub> =0.1	-
7	507292.42	2229392.72	Геодезический метод; M <sub>t</sub> =0.1	-
1	507293.45	2229391.40	Геодезический метод; M <sub>t</sub> =0.1	-

**Расчет платы  
за публичный сервитут**

Плата за публичный сервитут рассчитана в соответствии с п. 4 ст. 39.46 Земельного кодекса Российской Федерации на часть земельных участков:

1. с кадастровым номером **59:32:3420001:1221:**
  - Площадь земельного участка – 6397 кв.м.
  - Площадь земельного участка, обремененного сервитутом – 63 кв.м.
  - Кадастровая стоимость земельного участка – 97 042,49 руб.
  - Кадастровая стоимость земельного участка за кв.м. – 15,17 руб/кв.м.
  - Срок публичного сервитута – 49 лет
  - Стоимость платы за сервитут:  $63 * 15,17 * 49 * 0,01\% = 4,68$  руб.
  
2. с кадастровым номером **59:32:3420001:1222:**
  - Площадь земельного участка – 12897 кв.м.
  - Площадь земельного участка, обремененного сервитутом – 86 кв.м.
  - Кадастровая стоимость земельного участка – 185 329,89 руб.
  - Кадастровая стоимость земельного участка за кв.м. – 14,37 руб/кв.м.
  - Срок публичного сервитута – 49 лет
  - Стоимость платы за сервитут:  $86 * 14,37 * 49 * 0,01\% = 6,06$  руб.
  
3. с кадастровым номером **59:32:0430001:1287:**
  - Площадь земельного участка – 1149 кв.м.
  - Площадь земельного участка, обремененного сервитутом – 28 кв.м.
  - Кадастровая стоимость земельного участка – 528 517,02 руб.
  - Кадастровая стоимость земельного участка за кв.м. – 459,98 руб/кв.м.
  - Срок публичного сервитута – 49 лет
  - Стоимость платы за сервитут:  $28 * 459,98 * 49 * 0,01\% = 63,11$  руб.
  
4. в кадастровом квартале **59:32:0430001:**
  - Площадь земельного участка, обремененного сервитутом – 13 кв.м.
  - Удельный показатель кадастровой стоимости – 261,99 руб/кв.м.
  - Срок публичного сервитута – 49 лет
  - Стоимость платы за сервитут:  $13 * 261,99 * 49 * 0,01\% = 16,69$  руб.

**Размер платы за весь срок сервитута – 90,54 рублей (Девяносто рублей 54 копейки)**

**Платежные реквизиты**  
для внесения платы за публичный сервитут

**ИНН** 5948066481

**КПП** 594801001

**Наименование получателя** Управление Федерального казначейства по Пермскому краю (Комитет имущественных отношений администрации Пермского муниципального округа)

**Казначейский счет** 03100643000000015600

**Единый казначейский счет** 40102810145370000048

**Отделение Пермь Банка России // УФК по Пермскому краю г. Пермь**

**БИК** 015773997

**ОКТМО** 57546000

**назначение платежа** плата за публичный сервитут распоряжение от 27.06.2024 № 1938

**КБК** 542 1 11 05 410 14 0000 120